

3ÈME

DERRIÈRE LES APPARENCES !!
TROIS ANGLES DE VUE SUR UN
MÊME OBJET, ÉLÉMENT ET UNE
SURPRISE...

**LA REPRÉSENTATION DE
L'ESPACE illusionniste ou non**

#CONSIGNES :

- Sur la surface de la feuille de format A3, tracez un Y à l'envers qui déterminera **une représentation de l'espace** : **un coin de pièce, un angle de pièce**. Sur ces trois surfaces formant l'angle, représentez **trois angles de vue différents** (de face, de profil, de trois-quart, de dos, vue d'au-dessus, vue de dessous etc...) d'un même objet. Sur **un de ces trois angles**

de vue, le spectateur découvrira une surprise inattendue...montrant derrière les apparences....

#AIDE OBLIGATOIRE :

- Crayons de couleur :
dégradés de couleurs

CRITERES D'EVALUATION :

1°) Compétence E2 : REPONDRE AU SUJET (respect des consignes) : trois angles de vue et une surprise

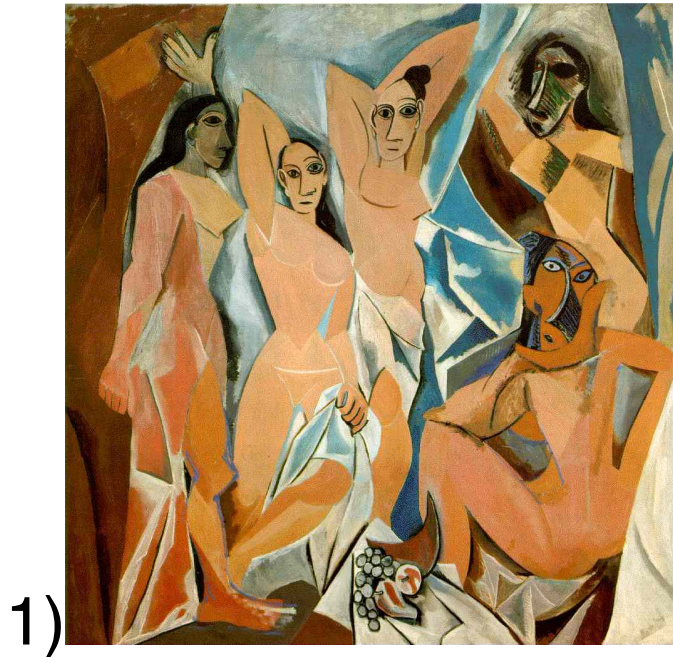
2°) Compétence E2 : ÊTRE PERTINENT : choix des angles de vue en relation avec les idées choisies

3°) Compétence E3 : être ORIGINAL : idées recherchées...surprise inattendue....investissement de l'élève

4) Compétence E1: MAITRISER
TECHNIQUEMENT : jeux des
dégradés de couleur et qualité de
réalisation des angles de vue

REFERENCE : PICASSO Pablo
(1881-1973) LE(S) CUBISME(S)
(1909-1914)

1 °) **OEUVRE DU PRECUBISME :**
Picasso "**Les demoiselles d'Avignon**"
1907



Picasso "*Les demoiselles d'Avignon*"
1907

Huile sur toile (243,9 x 233,7 cm)
New York, Museum of Modern Art

Influencée par les scènes de harem composées par Delacroix *Femmes d'Alger* (voir ill. 2) et Ingres *Le bain Turc*) et la tradition du nu avec Ingres *La grande odalisque*

Les Demoiselles d'Avignon, l'une des oeuvres les plus célèbres de Picasso, suscita des réactions passionnées, est

le point de départ du cubisme, caractérisé par **un langage géométrique** et **une multiplicité des points de vue**. Observés de profil, de trois quarts, de face, de dos, les corps des femmes sont déformés ; les draperies qui entourent les modèles sont également représentées par des formes géométriques.

Influencé par l'art africain, Picasso abandonne au fur et à mesure le naturalisme au profit d'une peinture qui s'attache surtout au volume et à la structure formelle : c'est le début du mouvement cubiste dont il est le principal créateur avec Georges Braque

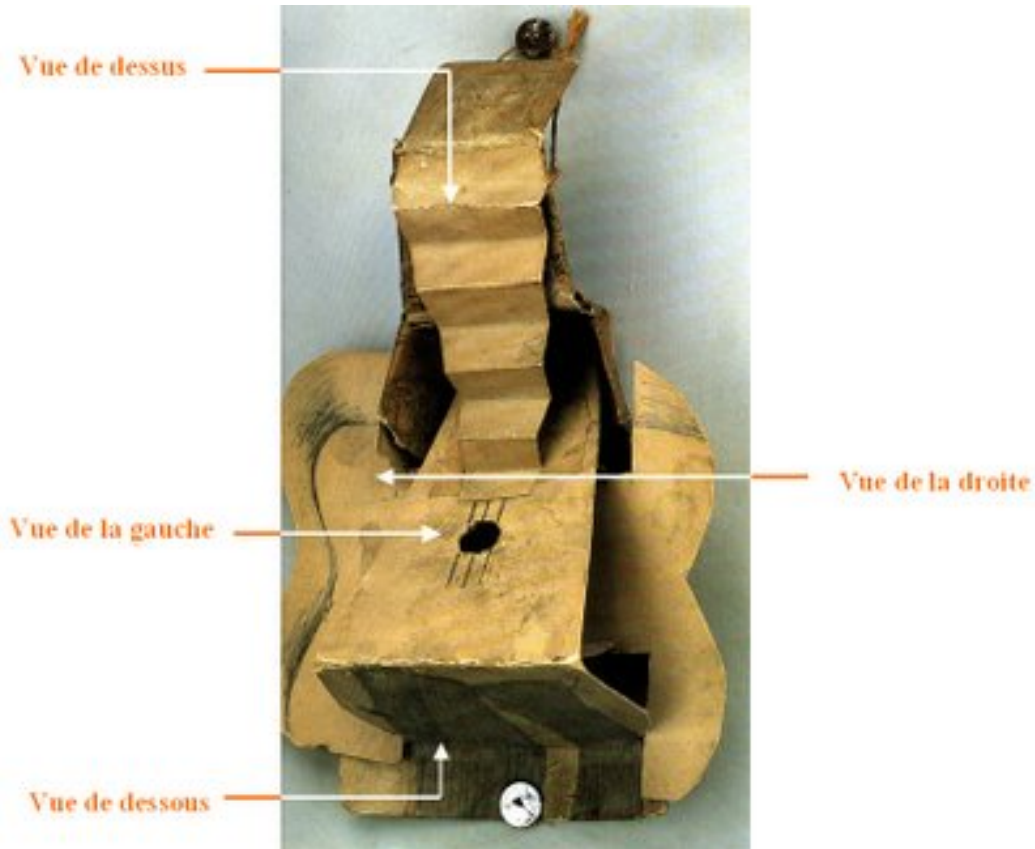
2°) OEUVRE DU CUBISME ANALYTIQUE

Le peintre **sculpte un espace**

qui se présente, non illusionniste, qui ne correspond pas à l'espace représenté illusionniste remontant au tableau de la Renaissance. Dans la peinture classique, on va du modèle à la toile pour vérifier la conformité de la seconde au premier. Avec le cubisme analytique on va du portrait (de Vollard ou de Kahnweiler) au visage (de Vollard ou de Kahnweiler). Et on s'étonne.



Pablo PICASSO, " Portrait d'Ambroise Vollard", 1910 (tout à gauche)
huile sur toile, 100,5 x 73 cm,

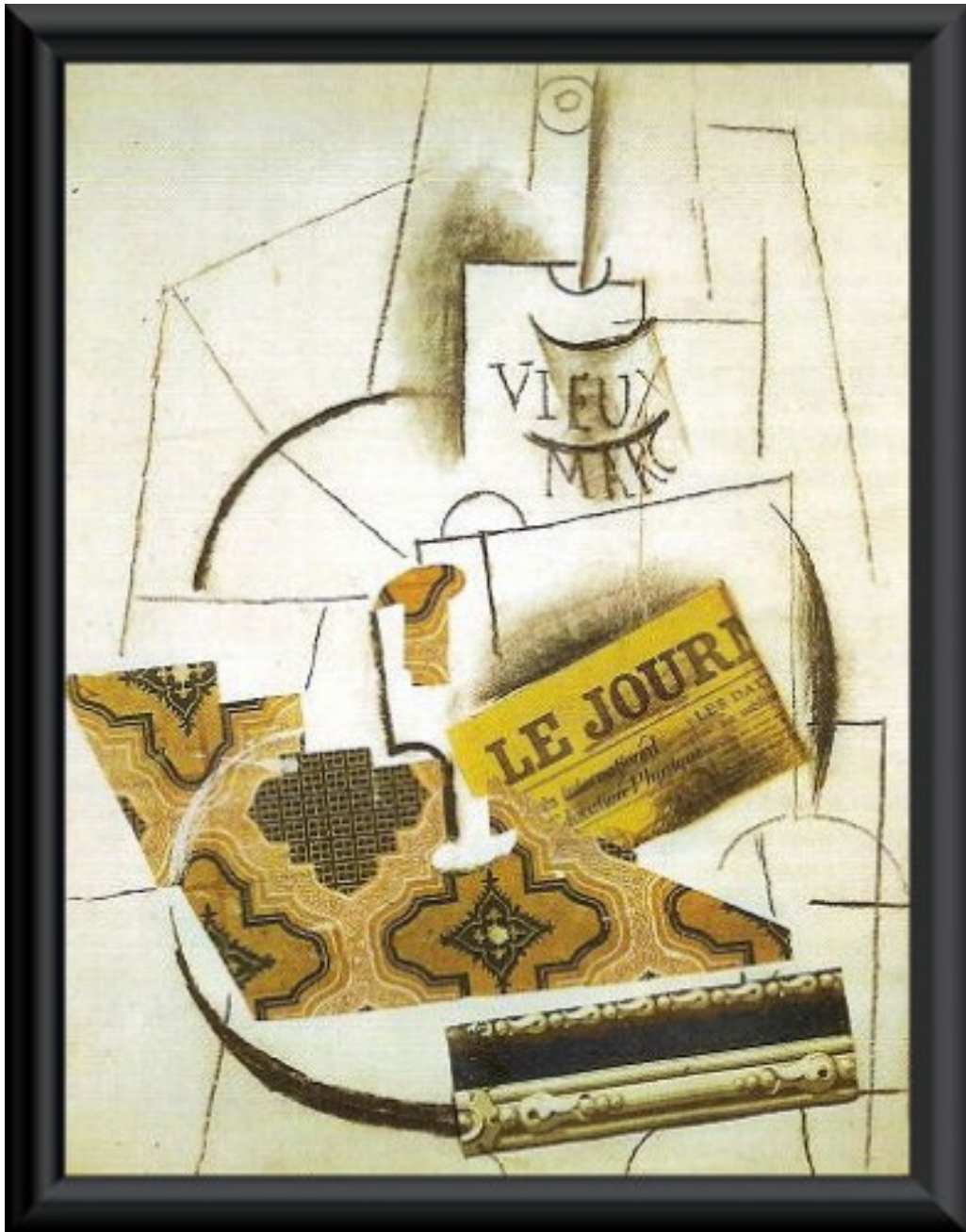


L'assemblage d'éléments : PICASSO
"Guitare à quatre faces"

1912-1913 Sculpture *au* musée
Pouchkine, Moscou

La "Guitare à Quatre Faces" de fin 1912-début 1913 résulte, elle, d'un *assemblage* d'éléments découpés..1. Vue de dessous (bas de caisse) 2. Vue de dessus (fuite du manche vers le bas) 3. Vue de la droite de l'instrument (morceau de caisse à gauche) 4. Vue de la gauche (trapèze central). Le tout *sans bouger de place*. C'est donc bien encore *tout l'espace environnant de l'objet* qui est structuré par la sculpture.

3°) OEUVRE DU CUBISME SYNTHETIQUE



Pablo Picasso "Bouteille de Vieux Marc, Verre et Journal", 1913. fusains, papiers collés / papier 63 x 49 cm. Musée national d'Art Moderne, Paris

Cette composition appartient à la période du *cubisme synthétique* (1912-1914) au cours de laquelle Picasso et Braque reviennent à une simplification des formes ainsi qu'à une référence explicite aux objets avec des papiers collés et des collages : ex : page de journal collée.

Ayant expérimenté le procédé des **papiers collés** depuis 1912, Picasso précise ici sa recherche sur les différents niveaux de représentation de l'espace pictural. Toute une **gradation** est proposée, **du plus réel au plus allusif**, avec le vrai journal collé assumant son propre rôle (fragment), puis le véritable papier peint qui, lui, figure une

nappe, jusqu'à la bouteille, stylisée à l'extrême et identifiable grâce à l'inscription « vieux marc ».

Par exemple, le morceau de papier peint, qui parachève la représentation du verre, identique à celui qui recouvre la table, attire l'attention sur la transparence du verre, et ainsi, sur la reconstruction mentale de notre expérience visuelle, double jeu du regard entre vision et intelligence du regard.

Les papiers collés, réalisés après une période où la peinture cubiste avec le "cubisme analytique" avait abouti à un système de codes à la limite de l'abstraction, opèrent donc un

retour au réel qui prolonge le **questionnement de Picasso** sur la perception. (texte extrait et retravaillé du site georges Pompidou de Paris)

CUBISME (S)

**1907 : précubisme 1909-1912
le cubisme analytique
1912-1914 le cubisme
synthétique.**

Le cubisme, que l'on peut faire remonter aux œuvres de **Braque** et de **Picasso** et qu'annonçait déjà **Cézanne**, réinvente la représentation de l'espace et **remet en question la perspective euclidienne avec un seul point de vue ou tout au moins un espace**

représenté qui se veut unitaire. Il récuse l'illusionnisme de la représentation jouant sur une **imitation** à une époque où **la photographie** est en pleine expansion. En effet, 1910 marque une révolution radicale en art par la rupture d'avec la vision classique adoptée par les peintres depuis quatre siècles.

Les différents points que l'on retrouve dans le cubisme sont :

- **l'éclatement du volume**
- la **multiplication des angles de vue** d'un même objet dans le même espace de représentation
- la **dissolution des limites entre le fond et la forme** (la forme est ouverte et se continue dans le fond ou le fond continue dans la forme)

-l'**introduction de détails figuratifs schématisés ou réels** destinés à **stimuler** la perception ou la compréhension du spectateur (lettres, collages) et un espace de représentation critique (manière de représenter différente côte à côte surtout avec le cubisme synthétique)

- une **représentation de l'espace qui avance** (effet de volume) **vers le spectateur** le plus souvent

Les notions plastiques que cela introduit : LISIBLE - VISIBLE /
D E C O N S T R U C T I O N -
C O N S T R U C T I O N /
R E P R E S E N T A T I O N -
P R E S E N T A T I O N D E L' E S P A C E /
P O I N T D E V U E

