

# Brevet blanc Bourran 2017-2018

Histoire - Géographie ,  
Enseignement moral et civique

## CORRECTION

( sauf erreurs ou omissions )

### Attention

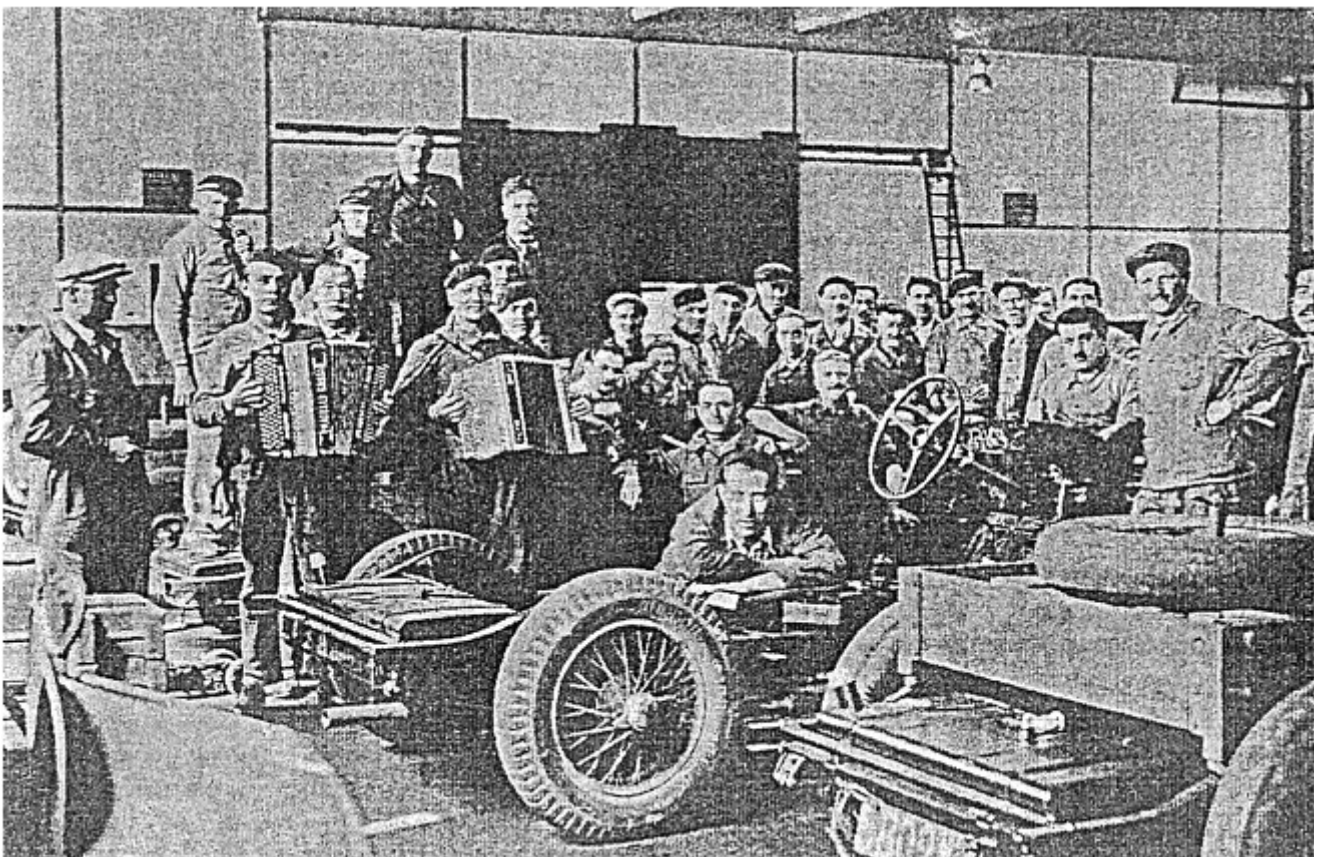
- les points sont attribués en fonction de la maîtrise des compétences examinées dans le cadre du brevet.

Les compétences seront précisées dans la fiche barème que recevra chaque élève lors de la remise des copies

- chaque enseignant est libre de sa correction

*EXERCICE n° 1 : Analyser et comprendre des documents ( 20 points )*

*Document n° 1 : Grève dans les usines Delahaye, mai-juin 1936*



*Document n° 2 : Extrait des Accords Matignon, 7 juin 1936*

Art. 1 : La délégation patronale admet l'établissement immédiat de contrats collectifs de travail.

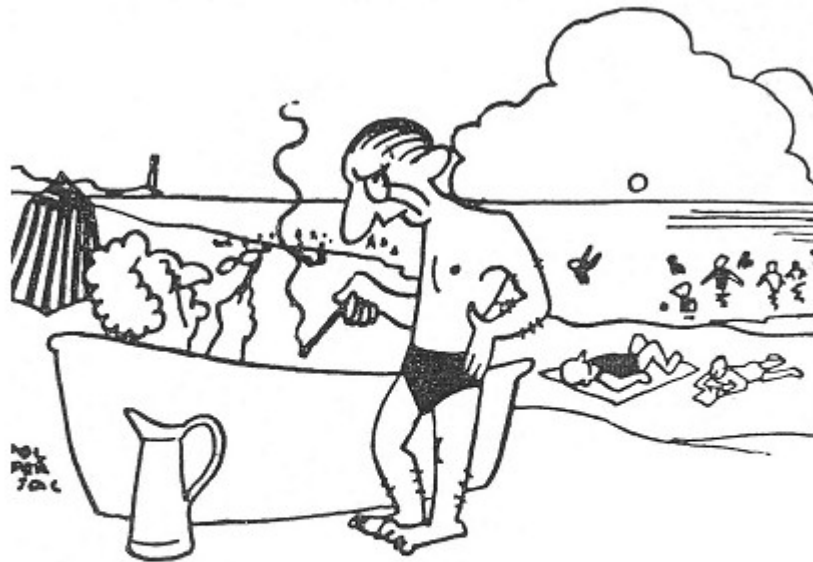
Art. 3 : L'observation des lois s'imposant à tous les citoyens, les employeurs reconnaissent la liberté d'opinion ainsi que les droits pour les travailleurs d'adhérer librement et d'appartenir à un syndicat professionnel.

Art. 4 : Les salaires seront rajustés selon une échelle décroissante commençant à 15 % pour les salaires les moins élevés pour arriver à 7 % pour les salaires les plus élevés.

Art. 6 : La délégation patronale s'engage à ce qu'il ne soit pris aucune sanction pour fait de grève.

Art. 7 : La délégation confédérale ouvrière demande aux travailleurs en grève de décider la reprise du travail dès que les directions des établissements auront accepté l'accord général intervenu.

*Document n° 3 : Caricature de Pol Ferjac, Le Canard enchaîné, 12 août 1936*



Les salopards en vacances.

– Vous ne pensiez pas que j'allais me tremper dans la même eau que ces bolcheviks!\*

\* Dans le contexte, les Bolcheviks désignent les ouvriers.

Questions :

*Document 1*

1. Dites par quel moyen les ouvriers font entendre leurs revendications.

**Les ouvriers font entendre leur revendication par la grève ( un bonus sera accordé si apparaît " grève joyeuse et / ou occupation d'usine "**

*Document 2*

2. Nommez les deux délégations qui ont négocié les Accords Matignon.

**Les deux délégations présentes sont la délégation patronale et la délégation ouvrière**

3. *Citez trois avancées sociales obtenues par les ouvriers et dites à quoi ils s'engagent en contrepartie de ces avantages.*

**Pour les trois avancées sociales nous pouvons citer :**

- **la mise en place des contrats collectifs de travail**
- **la liberté syndicale et d'opinion**
- **la hausse des salaires ...**

**En contrepartie les syndicats demandent aux ouvriers de reprendre le travail**

*Document 3*

4. *Décrivez ( sans expliquer ) la caricature*

La description ( dessin et texte ) sera valorisée pas l'explication comme demandé

**Au premier plan nous voyons deux personnages ( une femme dans une baignoire et un homme avec monocle et cigare ) et en arrière plan des personnes qui se baignent. Le texte montre que les deux personnages refusent de se baigner avec des gens qualifiés de " bolchéviks "**

5. *Précisez quelle conquête sociale est illustrée par ce document.*

**La conquête sociale est celle des congés payés**

6. *Les deux personnages du premier plan approuvent-ils ce changement ? Justifiez votre réponse.*

**Non, ils n'approuvent pas. Au cœur de l'été, des ouvriers vont à la plage pour la première fois. Les deux personnages sont des bourgeois qui font allusion aux congés payés obtenus par les ouvriers qu'ils méprisent d'où le terme de « bolchéviks » prononcé à leur égard**

7. *Cette affiche a-t-elle été réalisée pour défendre ou attaquer le Front Populaire ? Justifiez votre réponse.*

**Cette affiche défend les idées du Front Populaire. L'auteur veut dénoncer l'arrogance et le mépris des bourgeois vis à vis des premiers congés payés des salariés, des ouvriers.**

**Les élèves qui auront répondu que cette affiche est contre le Front Populaire avec une justification correcte auront la réponse prise en compte mais avec la moitié des points.**

*Exercice n ° 2 : Maîtriser différents langages pour raisonner et utiliser des repères historiques ou géographiques ( 20 points )*

*1. Sous la forme d'un développement construit d'une vingtaine de lignes présentez les espaces productifs agricoles OU industriels en France.  
Pour aborder le sujet, vous partirez d'un exemple précis puis vous ferez une présentation à l'échelle nationale.*

Cette question est à rédiger : pour y répondre vous devez utiliser vos cours y compris les analyses de documents ( qui sont parties intégrantes des cours ) . La réponse est un exemple type, il y a d'autres constructions possibles.

Faire une introduction et une conclusion sera valorisé. Le plan comme suggéré dans l'énoncé comporte deux parties , première partie un exemple précis et dans la deuxième partie une présentation à l'échelle nationale des différents espaces.

Comme les exemples sont nombreux et variés ( manuel, cours enseignant ) ne sera donnée en correction que la seconde partie.

#### SI ESPACES PRODUCTIFS AGRICOLES

**La France est une grande puissance agricole qui connaît de profondes mutations. La modernisation des activités agricoles (mécanisation, engrais) et la spécialisation des productions a permis de produire des quantités abondantes et de gagner en productivité.**

**Certaines régions agricoles comme le Bassin parisien (grande culture céréalière), la Bretagne (élevage hors-sol de volailles ou de porcs ) ou les régions méditerranéennes (cultures maraîchères de fruits et légumes) sont bien intégrées aux marchés en liaison avec le complexe agroalimentaire. Les régions de polyculture associant élevage et céréales reculent.**

**Ce modèle agricole intensif porte atteinte à l'environnement (pollution des nappes phréatiques, épuisement des ressources en eau) et à la qualité de vie des agriculteurs.**

**Les enjeux du développement durable sont devenus prioritaires : développement du bio...**

#### SI ESPACES PRODUCTIFS INDUSTRIELS

**Malgré de profondes mutations liées à la mondialisation la France reste une puissance industrielle elle occupe par exemple le 2<sup>eme</sup> rang européen.**

**Avec la mondialisation de nombreuses industries ont dû se transformer pour s'adapter à la robotisation et à la mondialisation. Des usines ont fermé et ont été délocalisées, c'est-à-dire déplacées à l'étranger, et certains espaces industriels sont en reconversion.**

L'industrie française se tourne de plus en plus vers les secteurs de haute technologie avec les technopôles qui réunissent industries, universités et centres de recherche, en périphérie des grandes villes, dans des régions au cadre de vie agréable comme dans le Sud ou l'Ouest du territoire.

Si de nouveaux espaces industriels basés sur la haute technologie comme les technopôles se développent et contribuent à l'industrialisation du Sud et de l'Ouest, les espaces industriels traditionnels que sont la région parisienne et la région lyonnaise dominent toujours et les régions industrielles anciennes du Nord et du Nord-Est gardent un poids important.

On assiste surtout à la métropolisation des activités industrielles, car c'est dans les métropoles que se concentrent les activités de commandement avec les sièges sociaux et les centres de recherche.

Les espaces productifs industriels français peuvent aussi compter sur une main d'oeuvre qualifiée

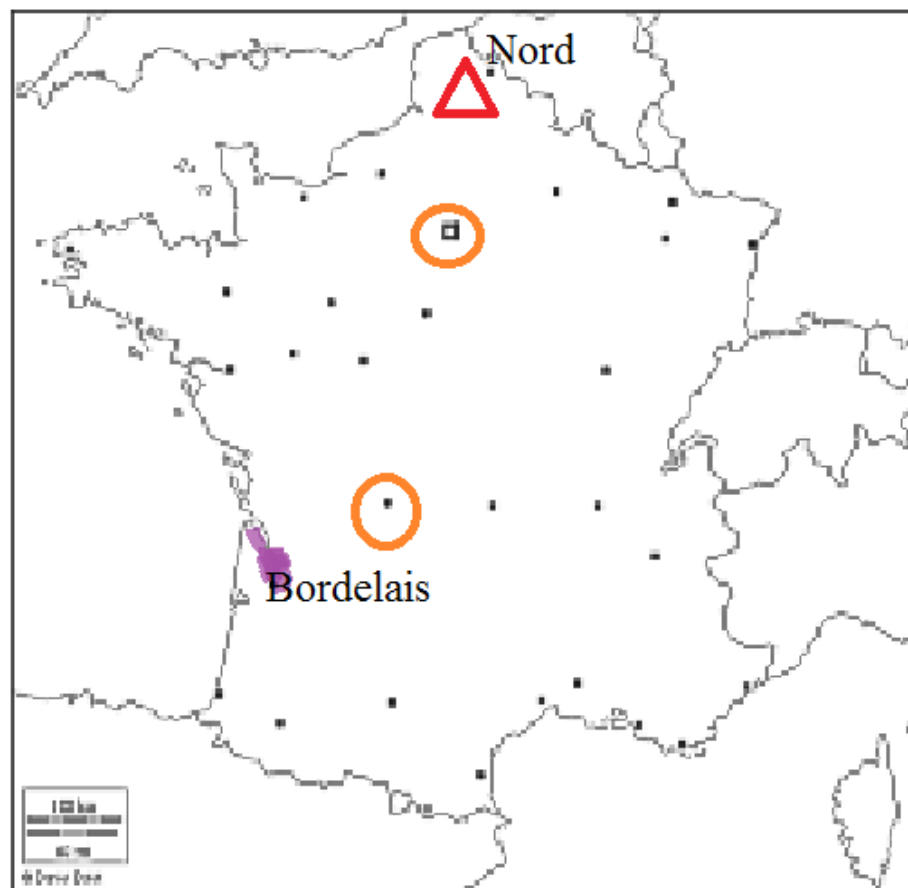
2. Sur la carte :

- Situez et nommez un espace productif agricole dynamique.

Précisez la production

- Situez un espace productif industriel en crise

- Entourez un espace de service.



Quelques espaces productifs

LEGENDE :

■ culture spécialisée vignoble

△ espace productif industriel en crise

○ Services (métropoles)

Exercice n ° 3 : Mobiliser des compétences relevant de l'enseignement moral et civique ( 10 points )

Le principe de laïcité en France

Document 1. Affiche défendant le principe de la laïcité

Rappel du texte de l'affiche :

Sophie est chrÉTIENNE est  
MUSULmanuella est juYVES est  
PROTESTanguy pratique le  
BOUDDHismaël est aTHÉO est  
Hin DOUNIA est orthodoxe  
Mais ils sont citoyens avant tout.



Document 2. Charte de la laïcité ( 2013 )

**Article 1** La France est une République indivisible, laïque, démocratique et sociale. Elle assure l'égalité devant la loi, sur l'ensemble de son territoire, de tous les citoyens. Elle respecte toutes les croyances.

**Article 2** La République laïque organise la séparation des religions et de l'État. L'État est neutre à l'égard des convictions religieuses ou spirituelles. Il n'y a pas de religion d'État.

**Article 14** Dans les établissements scolaires publics, les règles de vie des différents espaces, précisées dans le règlement intérieur, sont respectueuses de la laïcité. Le port de signes ou tenues par lesquels les élèves manifestent ostensiblement une appartenance religieuse est interdit.

*Document 1 :*

*1- Comment est construite l'affiche ?*

**L'auteur de l'affiche joue sur la construction de "mots" qui mélangent des prénoms et des religions**

*Document 2 :*

*2- Montrer que la France est un Etat laïc. Donnez trois exemples.*

**Les exemples sont nombreux : séparation entre l'église et l'état, état neutre, pas de religion d'état, la France respecte toutes les croyances, signes religieux ostentatoires interdits dans les écoles publiques**

*Document 1 et 2 :*

*3- Montrez que l'affiche et la charte de la laïcité défendent la liberté d'avoir ou non une religion en France.*

**D'après l'affiche , nous pouvons avoir la religion que nous voulons, le plus important pour la république est d'avoir des citoyens, des citoyens épanouis avec ou sans religion**

**D'après le texte la France respecte toutes les religions, elle ne fait pas de choix, elle laisse aux citoyens le droit d'avoir ou de ne pas avoir une religion.**

*4- En ce début d'année, pour se présenter chacun leur tour durant la vie de classe de leur collège public, Sophie, Etienne, Manuella, Yves, Tanguy, Ismaël, Théo et Dounia doivent réaliser un portrait qui sera affiché dans la salle de cours. Ils se demandent s'ils*

*peuvent se présenter en classe en évoquant leur religion. Quelles réponses proposent les documents 1 et 2 ?*

**Dans l'exercice proposé il est dit que nous sommes dans un collège public. Qui dit collège public dit laïcité. Il faut donc éviter d'évoquer sa religion dans une heure de vie de classe. Une République laïque respecte toutes les religions mais ne reconnaît pas une religion**



